



Schema Porta Aghi « Dora » © par PUCA®



Creato da Puca



Giugno 2022 © Puca
www.perlepuca.canalblog.com
PUCA© Tutti i diritti riservati



Matériel :

- 10 Kos® par Puca®
- 15 Strass Mesh (SM)
- 17 Biconi 4 mm (B4)
- 1 Cabochon 8 mm
- 10 Biconi 3mm (B3)
- 5 g Delicas 11/0 in 4 colorazioni (DB)
- Rocailles 15/0, (R15)
- 1 Supporto di legno Etui aiguilles par Puca®
- 5 Mini Charms
- Colla e pittura
- Fireline 0.12

Referenze DB :

Colore 1 :1840F (R) per Rosa

Colore 2 :1832 (O) per Oro

Colore 3 : 234 (RC) per Rosa Chiaro

Colore 4 : 203 (B) per Beige

I vari colori sono indicati con le lettere.

CPTG significa « così per tutto il giro ».



1) Dipingere il supporto di legno (facoltativo)

2) Inserire 5 DB R alternate ad 1 DB O per un totale di 30 DB. Chiudere a cerchio

3) Posizionare il lavoro sul supporto di legno



4) Lavorare a peyote per 7 giri



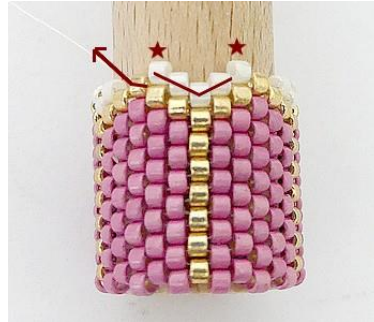
5) Inserire 1 DB O, 1 DB R ed 1 DB O. CPTG



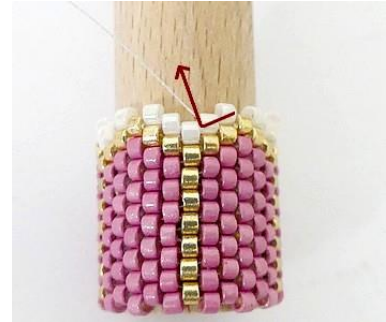
6) Inserire 2 DB O ed 1 DB B. CPTG



7) Inserire 1 DB O e 2 DB B. *CPTG*



8) Inserire 1 DB B, entrare nelle seguenti 3 DB B ed inserire 1 DB B. *CPTG*



9) Portarsi ad uscire QUI



10) Inserire 1 SM, entrare nelle due DB B ed inserire 1 DB O. *CPTG*



11) Inserire ad ogni lato della SM, 1 DB B ed 1 DB O. *CPTG*



12) Portarsi ad uscire QUI



13) Inserire 1 DB O, 1 DB B ed 1 DB O. *CPTG*



14) Inserire 2 DB O, ed 1 DB R. *CPTG*



15) Inserire 1 DB O e 2 DB R. *CPTG*



16) Portarsi ad uscire QUI



17) Inserire 1 DB R, 1 DB RC ed 1 DB R. *CPTG*



18) Inserire 2 DB RC ed 1 DB O. *CPTG*



19) Inserire 1 giro completo di DB RC



20) Inserire 1 DB RC, 1 DB O ed 1 DB RC. CPTG



21) Inserire 1 giro completo di DB RC



22) Inserire 1 DB O e 2 DB RC. CPTG



23) Ecco il risultato 😊



24) Ripetere le tappe 21 e 22 per ottenere 7 giri di DB O impilate



25) Inserire 1 DB O, 1 DB RC ed 1 DB O. CPTG



26) Inserire 2 DB O, 1 DB R ed 1 DB O. CPTG



27) Inserire 1 DB RC, 2 DB R ed 1 DB RC. CPTG



28) Inserire 2 DB O ed 1 DB B. CPTG



29) Ripetere le tappe 27 e 28 per 4 giri



30) Inserire 1 DB O, 1 DB R ed 1 DB O. CPTG



31) Inserire 1 DB RC, 2 DB O ed 1 DB RC. *CPTG*



32) Inserire 1 DB O e 2 DB RC. *CPTG*



33) Fare 1 giro completo di DB RC.



34) Placer 2 DB RC ed 1 DB O. *CPTG*



35) Fare 1 giro completo di DB RC



36) Inserire 1 DB RC, 1 DB O e 2 DB RC. *CPTG*



37) Inserire 2 DB O, 1 DB RC. *CPTG*



38) Inserire 1 DB R e 2 DB O. *CPTG*



39) Inserire 1 DB R, 1 DB O ed 1 DB R. *CPTG*



40) Inserire 1 DB O, 2 DB R ed 1 DB O. *CPTG*



41) Inserire 2 DB R ed 1 DB B. *CPTG*



42) Inserire 1 DB O e 2 DB B. *CPTG*



43) Inserire 1 DB B, entrare nelle tre DB B ed inserire 1 DB B. *CPTG*. Ripetere le tappe 9 a 16



44) Inserire 1 DB O e 2 DB R. *CPTG*



45) Inserire 1 DB O, 1 DB R ed 1 DB O. *CPTG*



46) Inserire 2 DB O ed 1 DB R. *CPTG*. Avete terminato !



47) Portarsi ad uscire QUI dalla DB O



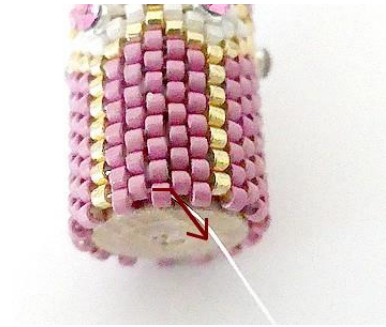
48) Posizionare il charm con 1 R15



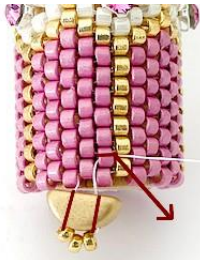
49) Passare di nuovo nel charm e passare nelle perline fino ad uscire QUI dalla DB O



50) Uscendo dalla DB O, inserire gli altri 4 charms



51) Portarsi ad uscire QUI dall'ultima DB



52) Inserire 1 Kos e 3 R15, passare nella Kos ed uscire QUI



53) Inserire 1 Kos e 3 R15. Passare nella Kos ed uscire QUI. Ripetere le tappe 52 et 53 alternate. *CPTG*



54) Ecco il risultato 😊.



55) Incastonatura del cabochon Rivoli da 8 mm per il tappo. Inserire 22 DB O e chiudere a cerchio



56) Fare 1 giro a peyote



57) Fare 2 giri di R15.



58) Inserire il cabochon



59) Fare 1 giro di R15



60) Capovolgere il lavoro e portarsi ad uscire dalla R15 QUI



61) Inserire 1 DB O tra ogni R15.
Mettere da parte 😊



62) Inserire 30 DB R e chiudere a cerchio.
Poizionare il lavoro nella parte bassa del tappo



63) Fare 1 giro a peyote con 1 DB O, 2 DB R ed 1 DB O. *CPTG*



64) Posizionare il tappo sul porta aghi e continuare a lavorare verificando che i colori corrispondano 😊



65) Inserire 1 DB O, 2 DB R ed 1 DB O. *CPTG*
Posizionare bene i colori



66) Inserire 2 DB O ed 1 DB R. *CPTG*



67) Inserire 1 DB B e 2 DB O. *CPTG*



68) 1 DB B, 1 DB O ed 1 DB B. *CPTG*



69) Inserire 2 DB B ed entrare nelle 3 DB B. *CPTG*



70) Fare 1 giro completo di DB B



71) Ripetere le tappe 9 a 16. Inserire 1 DB O e 2 DB R. *CPTG*



72) Inserire 1 DB O, 1 DB R e 2 DB O. *CPTG*



73) Inserire 2 DB O ed 1 DB R. *CPTG*



74) Inserire 1 DB O e 2 DB R. *CPTG*



75) Fare 1 giro completo di DB R



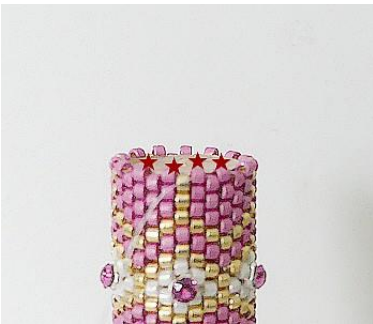
76) Inserire 2 DB R ed 1 DB O. *CPTG*



77) Fare 1 giro completo di DB R



78) Inserire 2 DB R ed 1 DB O. *CPTG*



79) Fare 1 giro completo di DB R



80) Fare 1 giro completo di R15



81) Fare 2 giri di R15 e stringere il lavoro



82) Posizionare così il cabochon del tappo. Assemblare con la R15 del cabochon ed entrare nelle tre R15 del tappo. CPTG



83) Ecco il risultato 😊



84) Portarsi ad uscire QUI dalla R15



85) Inserire 1 DB O tra le R 15



86) Passare il filo nelle 3 R15 seguente e ripetere per 5 volte la tappa 85



87) Inserire 1 B3, 1 R15, 1 B3 tra le DB inserite nella tappa precedente. Fermare il filo



88) Avete terminato il porta aghi « Dora » ©



89) Un altro colore 😊

Vi auguro una gradevole realizzazione.
Grazie di rispettare il mio lavoro 😊

