

PENDIENTES VELVET  
Creación por *Angel Accessories*

*Velvet Earrings*  
*Design by Angel Accessories*



ATHOS® PAR PUCA® PARIS Enamel Blue

Material para 1 pendiente :

- ATHOS® PAR PUCA® PARIS Enamel Blue (3 pcs)
- Fireline 4 lb
- Base para pendiente
- Perlas de 4 mm (3 rojas, 1 dorada)
- Perla de 8 mm (1 pc)
- AMOS® PAR PUCA® PARIS Bronze Rose (3 pcs)
- Miyuki Rocallas Redondas 15/0 (RR 15/0) Metallic Light Bronze
- Miyuki Rocallas Redondas 15/0 (RR 15/0) Dyed Transparent Red Violet
- Miyuki Rocallas Redondas 15/0 (RR 15/0) Galvanized Pink
- Miyuki Rocallas Redondas 15/0 (RR 15/0) Crystal
- Miyuki Delica 11/0 Metallic Bronze
- Toho Round 11/0 Galvanized Aluminium



- El primer paso para realizar el pendiente consiste en ensamblar las piezas Athos.
- Para cada pieza, la longitud del hilo debe ser de aproximadamente 75 cm.
- Esta etapa se realizará exactamente igual que para el engaste de un cabujón. La base inicial estará compuesta por 44 Miyuki Delica 11/0.

1



- Realizará las 2 primeras filas con Miyuki Delica, seguidas de una fila de Miyuki RR 15/0 violetas.

2



- Como la forma de las piezas es ovalada, hay que darles una bonita forma para mantener bien la pieza.
- Las 2 filas siguientes también se realizarán con Miyuki RR 15/0. Después de insertar las 5 primeras perlas de la fila, salte un espacio.

3



- Después de insertar otras 10 Miyuki RR 15/0 bronce, vuelva a saltar un espacio. Inserte luego las 5 últimas perlas de la fila.
- Esta forma de trabajar permite tensar bien el hilo. Procure dar una bonita forma a su trabajo.

4



- La última fila también se realizará con Miyuki RR 15/0 bronce.
- Repita los pasos de la fila anterior.
- Esta será la parte trasera de la pieza. Una vez terminada la fila, saque la aguja hacia la parte delantera. ¡Vea las perlas marcadas!

5



6



7



- Como la pieza es bastante alta, deberá realizar una fila adicional con Miyuki Delica 11/0.
- En los extremos de la pieza, inserte 2 Miyuki RR 15/0 para formar la punta que mantendrá la pieza. ¡Vea las perlas marcadas!
- Después de formar la punta, continúe trabajando alternativamente con Miyuki Delica 11/0.

8



9



10



9 Miyuki Delica 11/0

11



1 Miyuki RR 15/0

1 Miyuki RR 15/0

12



- Las 2 filas siguientes se realizarán con Miyuki RR 15/0.

13



14



1 Miyuki RR 15/0



15



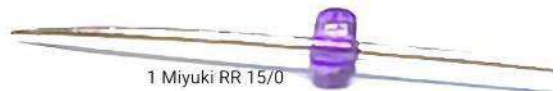
10 Miyuki RR 15/0  
purple beads

16



1 Miyuki RR 15/0

17



1 Miyuki RR 15/0

18



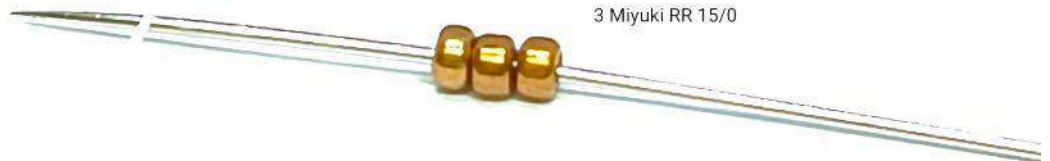
3 Miyuki RR 15/0



19



3 Miyuki RR 15/0



20



1 Miyuki RR.15/0



21



22



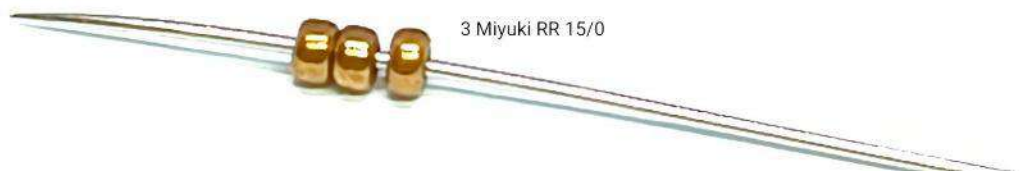
3 Miyuki RR 15/0



23



3 Miyuki RR 15/0



- Después de insertar la última Miyuki RR 15/0 de la fila, saque la aguja por el extremo de la pieza. ¡Vea las perlas marcadas!
- En este lugar, inserte una perla Toho Round 11/0. La elección de esta perla Toho no es casual. Gracias a su forma más ancha, encaja mejor en el espacio situado en la parte superior de la pieza.

24



- Como se trata de la pieza superior del pendiente, puede fijar las 3 perlas Toho Round 11/0 en su extremo; servirán para unir las siguientes piezas.

25



26



- Después de insertar las 3 perlas Toho, no corte el hilo.
- El hilo restante en cada una de las 3 piezas le ayudará a ensamblar las piezas entre sí.

27

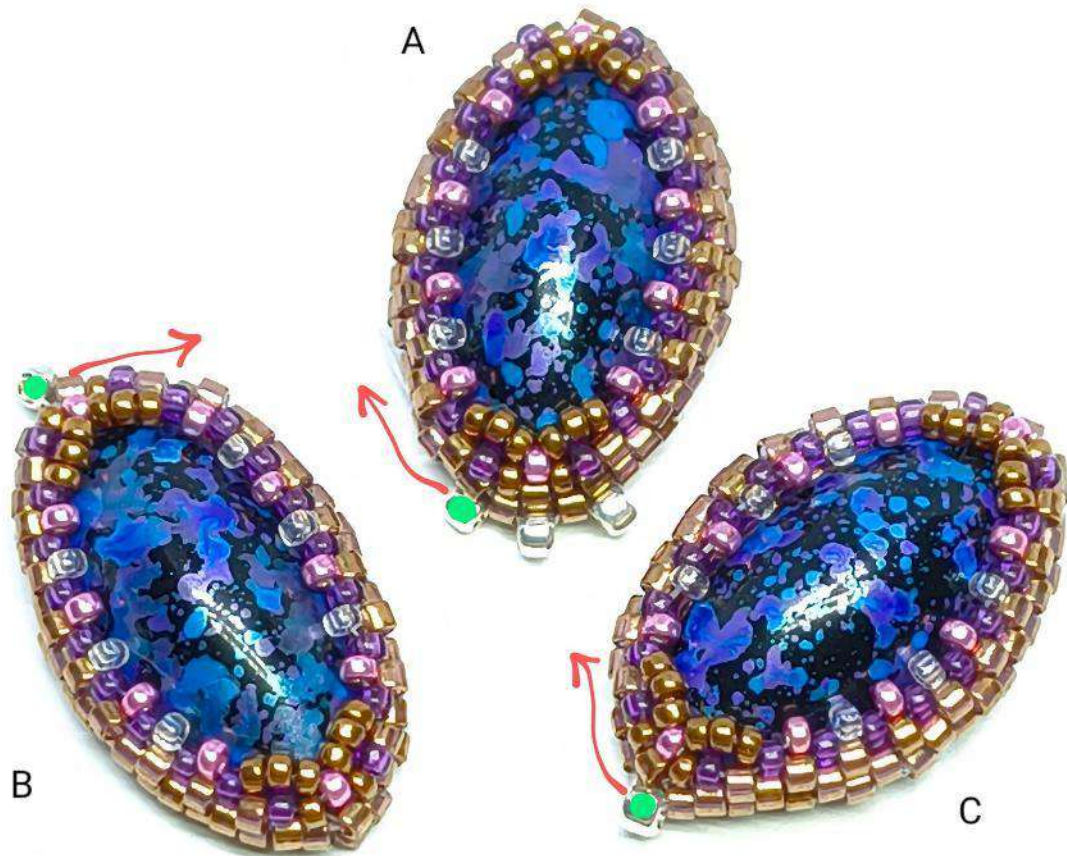


1 Toho 11/0



- Así es como se ven las 3 piezas.
- Las flechas rojas indican la dirección de salida de la aguja.

28



- Para unir las piezas entre sí, necesitará una aguja bastante fina y un poco de experiencia 😊
- La flecha roja le muestra dónde sacar la aguja para unir la pieza A.

29



30



- Después del primer punto de conexión, pase la aguja por las 4 perlas marcadas en rojo.
- Insertará una Miyuki Delica 11/0 en el espacio marcado por los 2 puntos verdes.

31



- La perla marcada en azul es la Miyuki insertada anteriormente. Será seguida por una segunda Miyuki Delica 11/0, que insertará entre los puntos verdes.
- Estas 2 Miyuki Delica servirán como puntos de conexión con la pieza C.
- Pase la aguja por las perlas marcadas en rojo y sáquela por el extremo de la pieza.
- En este lugar, inserte una perla Toho Round 11/0.
- Puede continuar tejiendo el hilo restante de la pieza B para asegurar bien todo el trabajo realizado hasta ahora. Coloque las perlas armoniosamente, tense bien el hilo después del tejido y luego córtelo.
- Todavía le quedan los extremos del hilo de las piezas A y C que utilizará después.

32



33

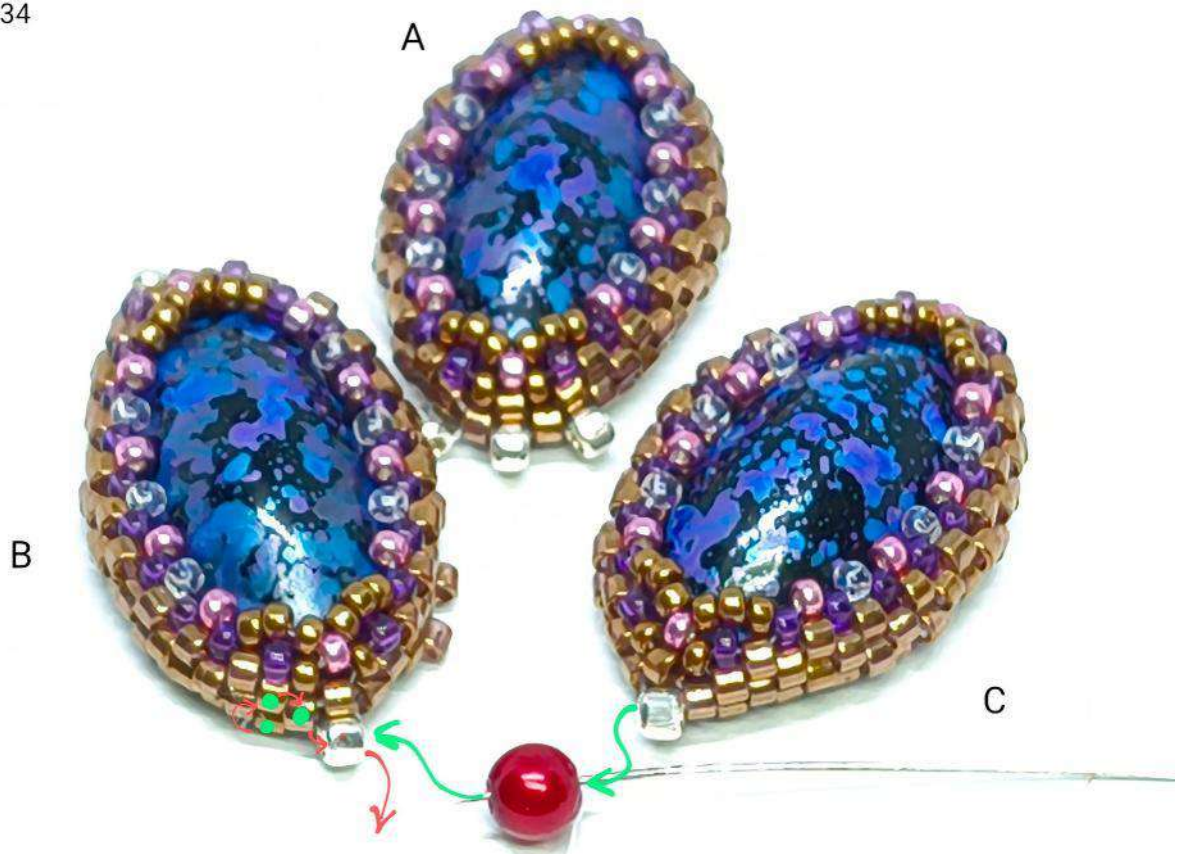


1 Toho 11/0



- Enhebre la aguja con el hilo de la pieza C. Pase la aguja por una perla marcada en rojo y únala a la pieza B, como indica la flecha.
- Después de tejer el hilo, gire con la aguja siguiendo la flecha roja y salga por la perla Toho de la pieza B, antes de la perla roja.

34



- Enhebre en la aguja : 1 Miyuki RR 15/0, 3 perlas Amos, 1 Miyuki RR 15/0.
- Estas perlas permitirán cubrir la perla roja situada entre las 2 piezas.

35



- El siguiente paso será un poco más difícil. Después de pasar por las perlas marcadas en rojo, dé la vuelta al pendiente.
- Aquí unirá la pieza B con la pieza C siguiendo la flecha verde.
- Después de unir las dos piezas, tense muy bien el hilo y vuelva a la perla marcada por la flecha, la amarilla.

✦ Esta etapa se realiza lentamente; elija cuidadosamente las perlas por las que pasa sin forzar.

36



✦ La pieza está colocada en la parte trasera para visualizar mejor los puntos de conexión.

- Los siguientes pasos sirven para reforzar las 3 perlas Años.

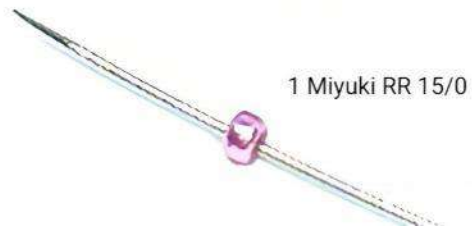
37



38



39



✦ Después de insertar esta Miyuki, doy la vuelta al trabajo para ver mejor el punto de conexión con las 2 Miyuki.

40



2 Miyuki RR 15/0



- Después de enhebrar las 2 Miyuki RR 15/0 en la pieza B, teja el hilo siguiendo la flecha azul y luego vuelva con la aguja a través de la perla Amos y salga justo después de la Miyuki rosa.

41



- Enhebre en la aguja el siguiente grupo : 7 Miyuki RR 15/0, una perla de 8 mm, una perla de 4 mm y una Miyuki RR 15/0.
- Vuelva a pasar la aguja a través de las 2 perlas y luego por la primera Miyuki RR 15/0 del grupo de 7.

42



- Con 6 Miyuki RR 15/0 en la aguja, una las perlas a la Miyuki situada entre las 2 Amos. Inserte la aguja como indica la flecha roja.
- Saldrá justo después de la Miyuki rosa.

43



- Enhebre 7 Miyuki RR 15/0 bronze en la aguja. Pase la aguja por la perla roja siguiendo la flecha azul.

44



- Después de salir de la perla, con 3 Miyuki RR 15/0 en la aguja, entre en la 4ª Miyuki RR 15/0 del grupo de 7, marcada en verde. ¡Entre siguiendo la flecha!

45



- Enhebre 3 Miyuki RR 15/0 en la aguja y únase al grupo de perlas marcado en rojo siguiendo la flecha. Saldrá con la aguja por encima de la perla grande.

46



- Encima de la Miyuki RR 15/0 bronce, añade una Miyuki RR 15/0 rosa.
- Una vez terminada esta etapa, pase la aguja por todas las perlas marcadas y esconda el hilo restante. Antes de cortar el hilo, coloque las perlas armoniosamente.

47



- Tome el hilo restante de la pieza A y enrésquelo en la aguja. La perla Toho ya está fijada. Fije la perla.
- En la foto 48a, verá exactamente dónde fijar la perla en la pieza A. En la foto 48b, verá el punto de conexión en la pieza B.
- Después de pasar por la pieza B con la aguja, teja el hilo y vuelva a pasar a través de la perla en la pieza A. ¡Vea la foto 49!

48a



48b



49



- En el extremo de la pieza, donde se encuentra la perla Toho, fije la base del pendiente.

50



- Pase cuidadosamente el hilo y colóquese para fijar la segunda perla. Utilice una Miyuki rosa o crystal situada en la cara del Athos como referencia.

51



- ✳ No olvide que todavía le queda fijar la perla Toho entre las piezas A y C.

- Después de insertar la perla, teja el hilo hacia la punta del Athos para fijar la perla Toho.

52



1 Toho 11/0

- Después de fijar la perla Toho, pase por las perlas marcadas y luego gire el pendiente hacia la parte trasera.
- Pase con cuidado por todas las perlas marcadas hasta llegar a la perla Toho que debe fijarse.
- Esconda cuidadosamente el hilo restante y asegure muy bien el trabajo. Coloque bien las perlas y luego corte el hilo.

✨ ¡Y voilà! 😊

53



54



¡Espero que este modelo le guste! 🍀