

VELVET OORBELLEN
Creatie door *Angel Accessories*

Velvet Earrings
Design by Angel Accessories



ATHOS® PAR PUCA® PARIS Enamel Blue

Materiaal voor 1 oorbel :

- ATHOS® PAR PUCA® PARIS Enamel Blue (3 stuks)
- Fireline 4 lb
- Oorbelhaakje
- Kralen 4 mm (3 rode, 1 gouden)
- Kraal 8 mm (1 stuk)
- AMOS® PAR PUCA® PARIS Bronze Rose (3 stuks)
- Miyuki ronde rocailles 15/0 (RR 15/0) Metallic Light Bronze
- Miyuki ronde rocailles 15/0 (RR 15/0) Dyed Transparent Red Violet
- Miyuki ronde rocailles 15/0 (RR 15/0) Galvanized Pink
- Miyuki ronde rocailles 15/0 (RR 15/0) Crystal
- Miyuki Delica 11/0 Metallic Bronze
- Toho Round 11/0 Galvanized Aluminium



- De eerste stap bij het maken van de oorbel bestaat uit het samenstellen van de Athos-onderdelen.
- Voor elk onderdeel moet de draad ongeveer 75 cm lang zijn.
- Deze stap wordt precies uitgevoerd zoals bij het bezetten van een cabochon. De basis bestaat uit 44 Miyuki Delica 11/0.

1



- De eerste 2 rijen worden gemaakt met Miyuki Delica, gevolgd door een rij paarse Miyuki RR 15/0.

2



- Omdat de vorm van de onderdelen ovaal is, moet u ze een mooie vorm geven zodat het onderdeel goed wordt vastgehouden.
- De volgende 2 rijen worden eveneens gemaakt met Miyuki RR 15/0. Na de eerste 5 kralen van de rij slaat u één ruimte over.

3



- Nadat u nog 10 Miyuki RR 15/0 bronze hebt toegevoegd, slaat u opnieuw één ruimte over. Voeg daarna de laatste 5 kralen van de rij toe.
- Deze manier van werken zorgt ervoor dat de draad goed wordt aangespannen. Let erop dat u uw werk een mooie vorm geeft.

4



- De laatste rij wordt eveneens gemaakt met Miyuki RR 15/0 bronze.
- Herhaal de stappen van de vorige rij.
- Dit wordt de achterkant van het onderdeel. Zodra de rij voltooid is, laat u de naald naar voren komen. Zie de gemarkeerde kralen!

5



6



7



- Omdat het onderdeel vrij hoog is, moet u een extra rij maken met Miyuki Delica 11/0.
- Aan de uiteinden van het onderdeel voegt u 2 Miyuki RR 15/0 toe om de punt te vormen die het onderdeel op zijn plaats houdt. Zie de gemarkeerde kralen!
- Nadat u de punt hebt gevormd, werkt u verder afwisselend met Miyuki Delica 11/0.

8



9



10



9 Miyuki Delica 11/0

11



1 Miyuki RR 15/0

1 Miyuki RR 15/0

12



- De volgende 2 rijen worden gemaakt met Miyuki RR 15/0.

13



14



1 Miyuki RR 15/0



15



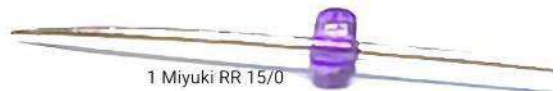
10 Miyuki RR 15/0
purple beads

16



1 Miyuki RR 15/0

17



1 Miyuki RR 15/0

18



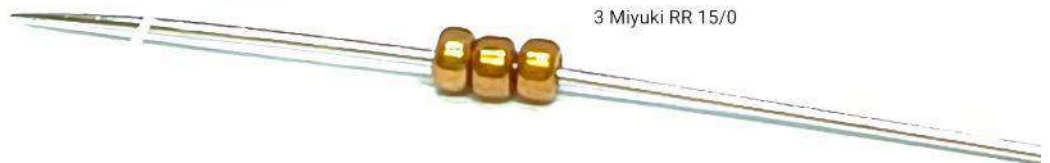
3 Miyuki RR 15/0



19



3 Miyuki RR 15/0



20



21



22



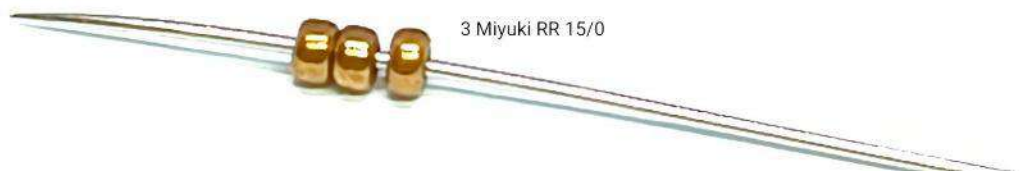
3 Miyuki RR 15/0



23



3 Miyuki RR 15/0



- Nadat u de laatste Miyuki RR 15/0 van de rij hebt toegevoegd, laat u de naald aan het uiteinde van het onderdeel naar buiten komen. Zie de gemarkeerde kralen!
- Voeg op deze plaats een Toho Round 11/0 kraal toe. De keuze voor deze Toho-kraal is niet toevallig. Dankzij haar bredere vorm past zij beter in de ruimte bovenaan het onderdeel.

24



- Omdat dit het bovenste onderdeel van de oorbel is, kunt u de 3 Toho Round 11/0 kralen aan het uiteinde bevestigen; zij zullen dienen om de volgende onderdelen met elkaar te verbinden.

25



•

26



- Nadat u de 3 Toho-kralen hebt toegevoegd, knipt u de draad niet af.
- De resterende draad van elk van de 3 onderdelen zal u helpen om de onderdelen met elkaar te verbinden.

27

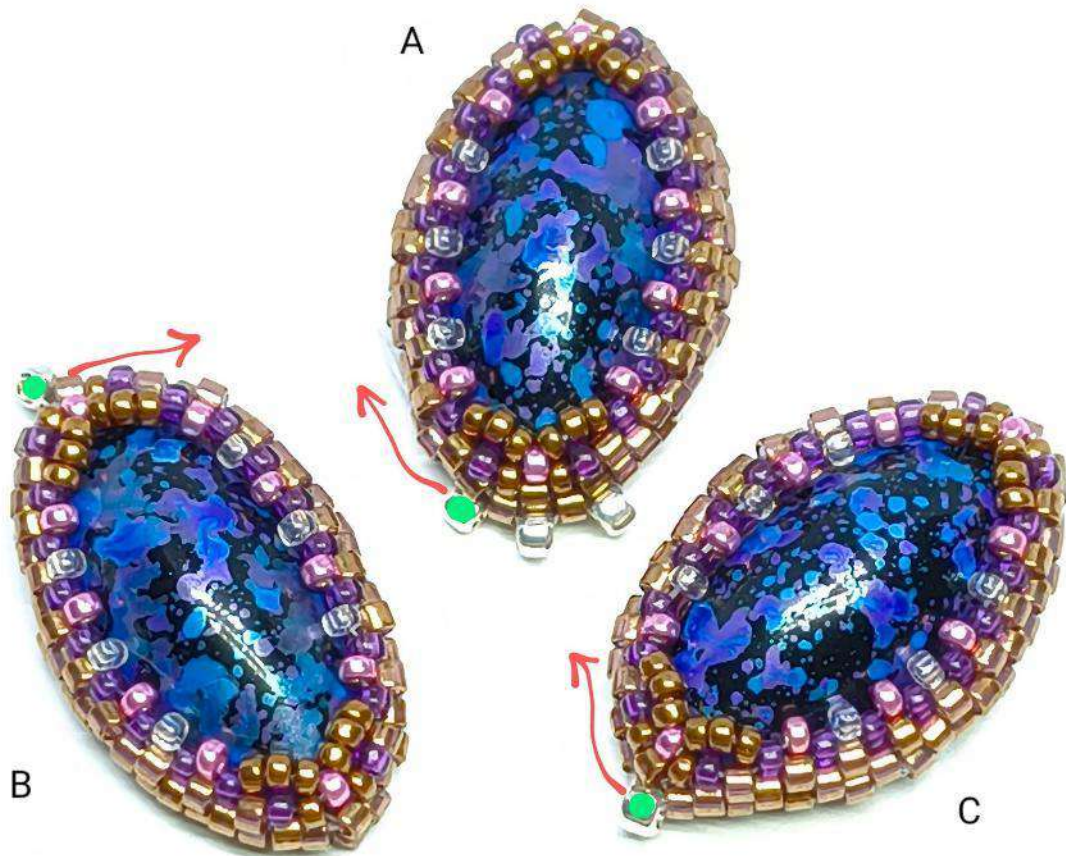


1 Toho 11/0



- Zo zien de 3 onderdelen eruit.
- De rode pijlen geven de richting aan waarin de naald naar buiten komt.

28



- Om de onderdelen met elkaar te verbinden, hebt u een vrij fijne naald en wat ervaring nodig 😊
- De rode pijl toont waar u de naald naar buiten moet laten komen om onderdeel A te verbinden.

29



30



- Na het eerste verbindingpunt gaat u met de naald door de 4 rood gemarkeerde kralen.
- U voegt een Miyuki Delica 11/0 toe in de ruimte die door de 2 groene punten is gemarkeerd.

31



- De blauw gemarkeerde kraal is de eerder toegevoegde Miyuki. Daarna volgt een tweede Miyuki Delica 11/0, die u tussen de groene punten toevoegt.
- Deze 2 Miyuki Delica zullen dienen als verbindingspunten met onderdeel C.
- Ga met de naald door de rood gemarkeerde kralen en laat haar aan het uiteinde van het onderdeel naar buiten komen.
- Voeg op deze plaats een Toho Round 11/0 kraal toe.
- U kunt verdergaan met het verweven van de resterende draad van onderdeel B om het volledige werk tot nu toe goed te verstevigen. Schik de kralen harmonieus, trek de draad goed aan na het weven en knip hem daarna af.
- U hebt nog steeds de uiteinden van de draad van onderdelen A en C, die u later zult gebruiken.

32



33

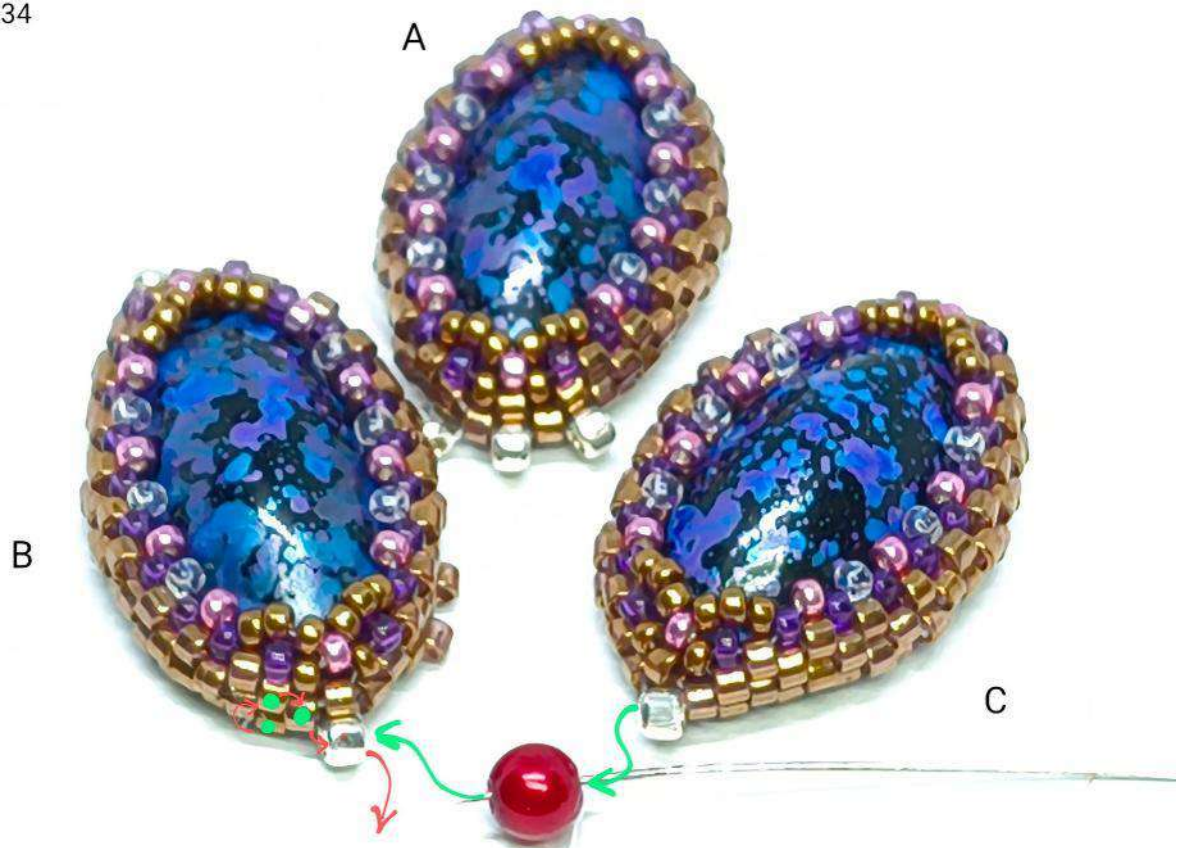


1 Toho 11/0



- Rijg de naald met de draad van onderdeel C. Ga met de naald door een rood gemarkeerde kraal en verbind deze met onderdeel B, zoals aangegeven door de pijl.
- Nadat u de draad hebt verweven, draait u met de naald volgens de rode pijl en komt u naar buiten via de Toho-kraal van onderdeel B, vóór de rode kraal.

34



- Rijg op de naald : 1 Miyuki RR 15/0, 3 Amos-kralen, 1 Miyuki RR 15/0.
- Deze kralen zullen de rode kraal tussen de 2 onderdelen bedekken.

35



- De volgende stap zal iets moeilijker zijn. Nadat u door de rood gemarkeerde kralen bent gegaan, draait u de oorbel om.
- Hier verbindt u onderdeel B met onderdeel C volgens de groene pijl.
- Nadat u beide onderdelen hebt verbonden, trekt u de draad zeer goed aan en keert u terug naar de kraal die door de pijl wordt aangeduid, de gele.

✦ Deze stap wordt langzaam uitgevoerd; kies zorgvuldig de kralen waardoor u gaat zonder te forceren.

36



✦ Het onderdeel is op de achterkant geplaatst om de verbindingpunten beter zichtbaar te maken.

- De volgende stappen dienen om de 3 Amos-kralen te verstevigen.

37

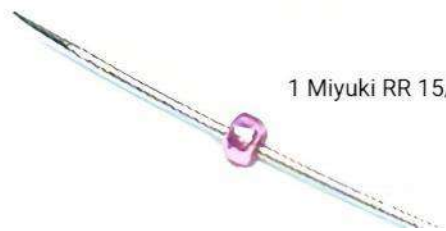


38



1 Miyuki RR 15/0

39



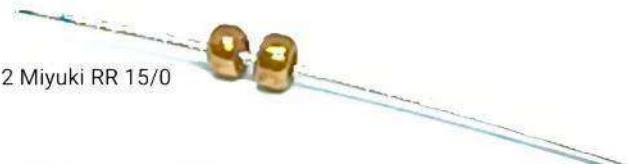
1 Miyuki RR 15/0

✳ Nadat ik deze Miyuki heb toegevoegd, draai ik het werk om zodat ik het verbindingspunt met de 2 Miyuki beter kan zien.

40



2 Miyuki RR 15/0



- Nadat u de 2 Miyuki RR 15/0 op onderdeel B hebt geregen, weeft u de draad volgens de blauwe pijl en gaat u vervolgens met de naald terug door de Amos-kraal en komt u net na de roze Miyuki weer naar buiten.

41



- Rijk op de naald de volgende groep : 7 Miyuki RR 15/0, een kraal van 8 mm, een kraal van 4 mm en een Miyuki RR 15/0.
- Ga opnieuw met de naald door de 2 kralen en vervolgens door de eerste Miyuki RR 15/0 van de groep van 7.

42



- Met 6 Miyuki RR 15/0 op de naald verbindt u de kralen met de Miyuki die zich tussen de 2 Amos-kralen bevindt. Steek de naald in zoals aangegeven door de rode pijl.
- U komt net na de roze Miyuki weer naar buiten.

43



- Rijg 7 Miyuki RR 15/0 bronze op de naald. Ga met de naald door de rode kraal volgens de blauwe pijl.

44



- Nadat u uit de kraal bent gekomen, gaat u met 3 Miyuki RR 15/0 op de naald in de 4e Miyuki RR 15/0 van de groep van 7, gemarkeerd in groen. Ga naar binnen volgens de pijl!

45



- Rijg 3 Miyuki RR 15/0 op de naald en verbind met de groep kralen die rood gemarkeerd is volgens de pijl. U komt met de naald weer naar buiten boven de grote kraal.

46



- Boven de bronzen Miyuki RR 15/0 voegt u een roze Miyuki RR 15/0 toe.

- Zodra deze stap voltooid is, gaat u met de naald door alle gemarkeerde kralen en werkt u de resterende draad weg. Schik de kralen harmonieus voordat u de draad afknipt.

47



- Neem de resterende draad van onderdeel A en rijg deze op de naald. De Toho-kraal is al bevestigd. Bevestig de kraal.
- Op foto 48a ziet u precies waar de kraal op onderdeel A moet worden bevestigd. Op foto 48b ziet u het verbindingspunt op onderdeel B.
- Nadat u met de naald door onderdeel B bent gegaan, weeft u de draad en gaat u vervolgens terug door de kraal op onderdeel A. Zie foto 49!

48a



48b



49



- Aan het uiteinde van het onderdeel, waar de Toho-kraal zich bevindt, bevestigt u het oorbelhaakje.

50



- Weef de draad zorgvuldig en positioneer uzelf om de tweede kraal te bevestigen. Gebruik een roze of crystal Miyuki op de voorkant van de Athos als referentiepunt.

51



- ✳️ Vergeet niet dat u nog de Toho-kraal tussen onderdelen A en C moet bevestigen.

- Nadat u de kraal hebt toegevoegd, weeft u de draad naar de punt van de Athos om de Toho-kraal te bevestigen.

52



1 Toho 11/0

- Nadat u de Toho-kraal hebt bevestigd, gaat u door de gemarkeerde kralen en draait u de oorbel naar de achterkant.
- Ga voorzichtig door alle gemarkeerde kralen totdat u de Toho-kraal bereikt die moet worden bevestigd.
- Werk de resterende draad zorgvuldig weg en verstevig het werk zeer goed. Schik de kralen mooi en knip daarna de draad af.

✨ En voilà ! 😊

53



54



Ik hoop dat dit model u zal bevallen ! 🍀