

ORECCHINI VELVET
Creazione di *Angel Accessories*

Velvet Earrings
Design by Angel Accessories



ATHOS® PAR PUCA® PARIS Enamel Blue

Materiale per 1 orecchino :

- ATHOS® PAR PUCA® PARIS Enamel Blue (3 pz)
- Fireline 4 lb
- Monachella per orecchino
- Perle da 4 mm (3 rosse, 1 dorata)
- Perla da 8 mm (1 pz)
- AMOS® PAR PUCA® PARIS Bronze Rose (3 pz)
- Miyuki Rocailles Round 15/0 (RR 15/0) Metallic Light Bronze
- Miyuki Rocailles Round 15/0 (RR 15/0) Dyed Transparent Red Violet
- Miyuki Rocailles Round 15/0 (RR 15/0) Galvanized Pink
- Miyuki Rocailles Round 15/0 (RR 15/0) Crystal
- Miyuki Delica 11/0 Metallic Bronze
- Toho Round 11/0 Galvanized Aluminium



- La prima fase della realizzazione dell'orecchino consiste nell'assemblare i componenti Athos.
- Per ogni elemento, la lunghezza del filo dovrà essere di circa 75 cm.
- Questa fase sarà realizzata esattamente come per l'incastonatura di un cabochon. La base iniziale sarà composta da 44 Miyuki Delica 11/0.

1



44 Miyuki Delica 11/0

- Realizzerete i primi 2 giri con Miyuki Delica, seguiti da un giro di Miyuki RR 15/0 viola.

2



- Poiché la forma dei componenti è ovale, bisogna dare loro una bella forma per mantenere bene il cabochon.
- Anche i 2 giri successivi saranno realizzati con Miyuki RR 15/0. Dopo le prime 5 perline inserite nel giro, saltate uno spazio.

3



- Dopo aver inserito altre 10 Miyuki RR 15/0 bronze, saltate nuovamente uno spazio. Inserite poi le ultime 5 perline del giro.
- Questo modo di lavorare permette di tendere bene il filo. Fate attenzione a dare una bella forma al vostro lavoro.

4



- Anche l'ultimo giro sarà realizzato con Miyuki RR 15/0 bronze.
- Ripetete le fasi del giro precedente.

- Questo sarà il retro del componente. Una volta terminato il giro, fate uscire l'ago verso il davanti. Vedere le perline segnate !

5



6



7



- Poiché il componente è abbastanza alto, dovrete realizzare un giro supplementare con Miyuki Delica 11/0.
- Alle estremità del componente, inserite 2 Miyuki RR 15/0 per formare la punta che manterrà il componente. Vedere le perline segnate !
- Dopo aver formato la punta, continuate a lavorare alternando le Miyuki Delica 11/0.

8



9



10



9 Miyuki Delica 11/0

11



1 Miyuki RR 15/0

1 Miyuki RR 15/0

12



- I 2 giri successivi saranno realizzati con Miyuki RR 15/0.

13



14



1 Miyuki RR 15/0



15



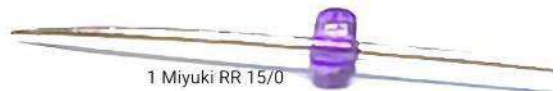
10 Miyuki RR 15/0
purple beads

16



1 Miyuki RR 15/0

17



1 Miyuki RR 15/0

18



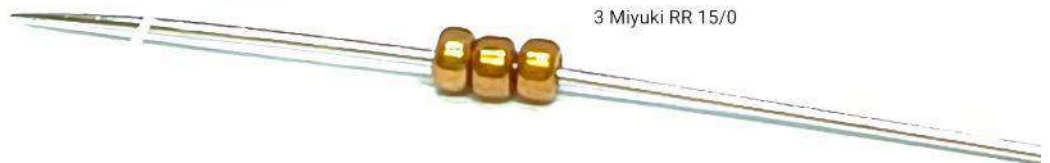
3 Miyuki RR 15/0



19



3 Miyuki RR 15/0



20



21



22



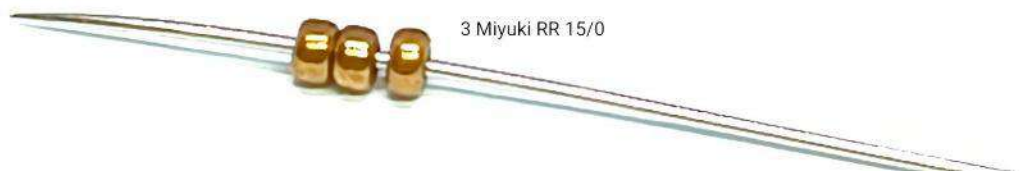
3 Miyuki RR 15/0



23



3 Miyuki RR 15/0



- Dopo aver inserito l'ultima Miyuki RR 15/0 del giro, fate uscire l'ago all'estremità del componente. Vedere le perline segnate !
- In questo punto, inserite una perla Toho Round 11/0. La scelta di questa perla Toho non è casuale. Grazie alla sua forma più larga, si inserisce meglio nello spazio situato sulla sommità del componente.

24



- Poiché si tratta del componente superiore dell'orecchino, potete fissare le 3 perle Toho Round 11/0 alla sua estremità ; serviranno a collegare i componenti successivi.

25



26



- Dopo aver inserito le 3 perle Toho, non tagliate il filo.
- Il filo restante su ciascuno dei 3 componenti vi aiuterà ad assemblare i componenti tra loro.

27

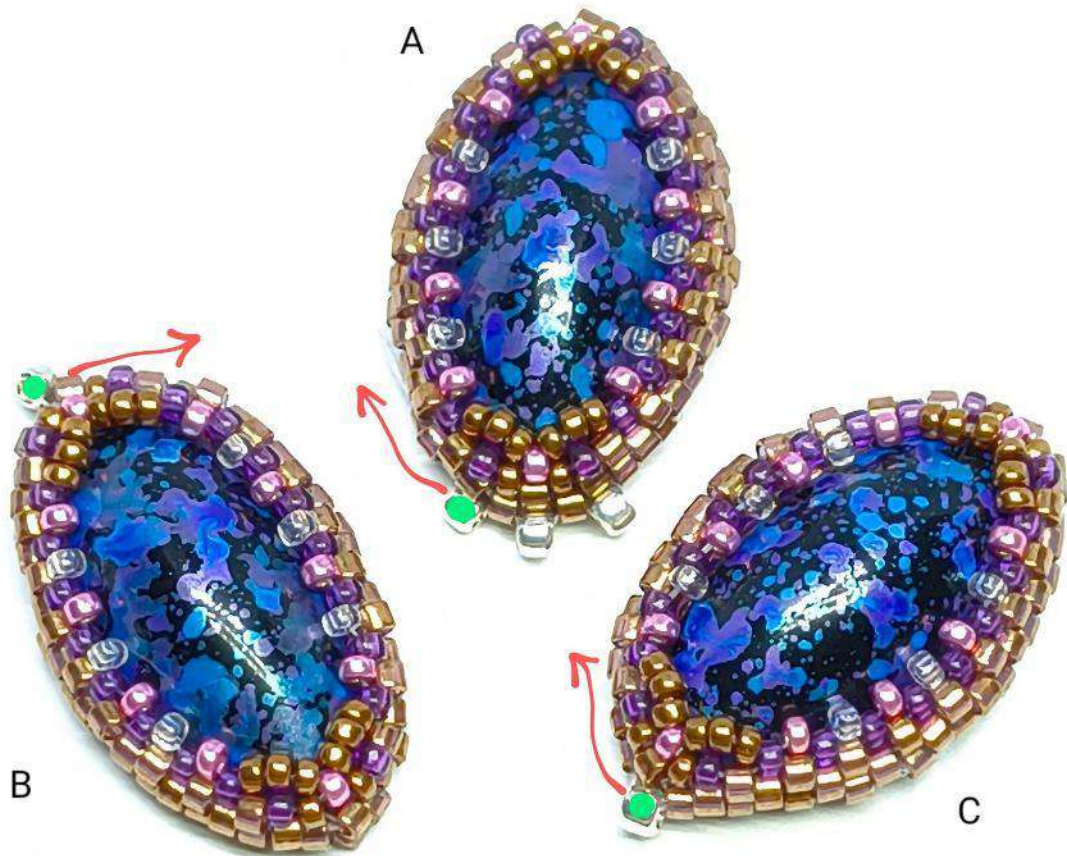


1 Toho 11/0



- Ecco come appaiono i 3 componenti.
- Le frecce rosse indicano il senso di uscita dell'ago.

28



- Per collegare i componenti tra loro, avrete bisogno di un ago abbastanza sottile e di un po' di esperienza 😊
- La freccia rossa vi mostra dove far uscire l'ago per collegare il componente A.

29



30



- Dopo il primo punto di connessione, passate l'ago nelle 4 perline segnate in rosso.
- Inserirete una Miyuki Delica 11/0 nello spazio segnato dai 2 punti verdi.

31



- La perlina segnata in blu è la Miyuki precedentemente inserita. Sarà seguita da una seconda Miyuki Delica 11/0, che inserirete tra i punti verdi.
 - Queste 2 Miyuki Delica serviranno come punti di connessione con il componente C.
 - Passate l'ago nelle perline segnate in rosso e fatelo uscire all'estremità del componente.
- In questo punto, inserite una perla Toho Round 11/0.
- Potete continuare a tessere il filo restante sul componente B per mettere bene in sicurezza tutto il lavoro realizzato fino a questo momento. Disponete armoniosamente le perline, tendete bene il filo dopo la tessitura e poi tagliatelo.
 - Vi restano ancora le estremità del filo dei componenti A e C che utilizzerete successivamente.

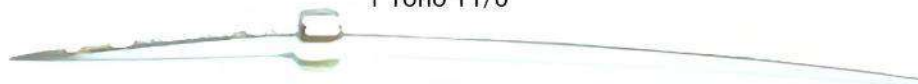
32



33



1 Toho 11/0



- Infilate l'ago con il filo del componente C. Passate l'ago in una perlina segnata in rosso e collegatela al componente B, come indicato dalla freccia.
- Dopo aver tessuto il filo, girate con l'ago seguendo la freccia rossa e uscite attraverso la perla Toho del componente B, prima della perla rossa.

34



- Infilate sull'ago : 1 Miyuki RR 15/0, 3 perle Amos, 1 Miyuki RR 15/0.
- Queste perle permetteranno di coprire la perlina rossa situata tra i 2 componenti.

35



- La fase successiva sarà un po' più difficile. Dopo essere passata nelle perline segnate in rosso, girate l'orecchino.
- Qui collegherete il componente B al componente C seguendo la freccia verde.
- Dopo aver collegato i due componenti, tendete molto bene il filo poi tornate alla perline indicata dalla freccia gialla.

✳ Questa fase si realizza lentamente ; scegliete con attenzione le perline nelle quali passate senza forzare.

36



✳ Il componente è posizionato sul retro per visualizzare meglio i punti di connessione.

- Le fasi successive servono a rinforzare le 3 perle Amos.

37



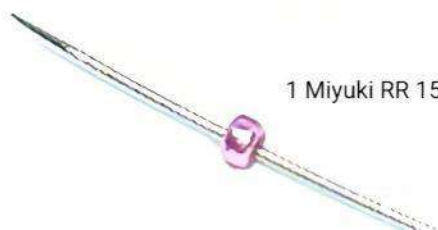
38



39



1 Miyuki RR 15/0



✦ Dopo aver inserito questa Miyuki, giro il lavoro per vedere meglio il punto di connessione con le 2 Miyuki.

40



2 Miyuki RR 15/0



- Dopo aver infilato le 2 Miyuki RR 15/0 sul componente B, tessete il filo seguendo la freccia blu poi tornate con l'ago attraverso la perla Amos ed uscite subito dopo la Miyuki rosa.

41



- Infilate sull'ago il gruppo seguente : 7 Miyuki RR 15/0, una perla da 8 mm, una perla da 4 mm e una Miyuki RR 15/0.
- Ripassate l'ago attraverso le 2 perle poi nella prima Miyuki RR 15/0 del gruppo di 7.

42



7 Miyuki RR 15/0



- Con 6 Miyuki RR 15/0 sull'ago, collegate le perline alla Miyuki situata tra le 2 Amos. Inserite l'ago come indicato dalla freccia rossa.
- Uscite subito dopo la Miyuki rosa.

43



- Infilate 7 Miyuki RR 15/0 bronze sull'ago. Passate l'ago nella perlina rossa seguendo la freccia blu.

44



- Dopo essere uscita dalla perlina, con 3 Miyuki RR 15/0 sull'ago, entrate nella 4^a Miyuki RR 15/0 del gruppo di 7, segnata in verde. Entrate seguendo la freccia !

45



- Infilate 3 Miyuki RR 15/0 sull'ago e raggiungete il gruppo di perline segnato in rosso seguendo la freccia. Uscite con l'ago sopra la grossa perla.

46



- Sopra la Miyuki RR 15/0 bronze, aggiungete una Miyuki RR 15/0 rosa.
- Una volta terminata questa fase, passate l'ago in tutte le perline segnate, fate rientrare il filo restante. Prima di tagliare il filo, disponete armoniosamente le perline.

47



- Prendete il filo restante del componente A e infilatelo sull'ago. La perla Toho è già fissata. Fissate la perlina.
- Nella foto 48a, vedete esattamente dove fissare la perlina sul componente A. Nella foto 48b, vedete il punto di connessione sul componente B.
- Dopo essere passata nel componente B con l'ago, tessete poi tornate attraverso la perlina sul componente A. Vedere foto 49 !

48a



48b



49



- All'estremità del componente, dove si trova la perla Toho, fissate la monachella dell'orecchino.

50



- Passate con cura il filo e posizionatevi per fissare la seconda perlina. Utilizzate una Miyuki rosa o crystal situata sulla faccia dell'Athos come punto di riferimento.

51



- ★ Non dimenticate che vi resta ancora da fissare la perla Toho tra i componenti A e C.

- Dopo aver inserito la perlina, tessete il filo verso la punta dell'Athos per fissare la perla Toho.

52



1 Toho 11/0

- Dopo aver fissato la perla Toho, passate nelle perline segnate poi girate l'orecchino verso il retro.
- Passate con attenzione in tutte le perline segnate fino a raggiungere la perla Toho che deve essere fissata.
- Fate rientrare con cura il filo restante e mettete molto bene in sicurezza il lavoro. Disponete bene le perline poi tagliate il filo.

★ Ed ecco fatto ! 😊

53



54



Spero che questo modello vi piacerà ! 🍀