

BOUCLES D'OREILLES VELVET

Création par *Angel Accessories*

Velvet Earrings
Design by Angel Accessories



ATHOS® PAR PUCA® PARIS Enamel Blue

Matériel pour 1 boucle d'oreille :

- ATHOS® PAR PUCA® PARIS Enamel Blue (3 pcs)
- Fireline 4 lb
- Support de boucle d'oreille
- Perles 4 mm (3 rouges, 1 dorée)
- Perle 8 mm (1 pc)
- AMOS® PAR PUCA® PARIS Bronze Rose (3 pcs)
- Miyuki Rocailles Rondes 15/0 (RR 15/0) Metallic Light Bronze
- Miyuki Rocailles Rondes 15/0 (RR 15/0) Dyed Transparent Red Violet
- Miyuki Rocailles Rondes 15/0 (RR 15/0) Galvanized Pink
- Miyuki Rocailles Rondes 15/0 (RR 15/0) Crystal
- Miyuki Delica 11/0 Metallic Bronze
- Toho Round 11/0 Galvanized Aluminium



- La première étape de la réalisation de la boucle consiste à assembler les pièces Athos.
- Pour chaque pièce, la longueur du fil doit être d'environ 75 cm.
- Cette étape sera réalisée exactement comme pour le sertissage d'un cabochon. La base de départ sera composée de 44 Miyuki Delica 11/0.

1



- Vous réaliserez les 2 premiers rangs avec des Miyuki Delica, suivis d'un rang de Miyuki RR 15/0 violets.

2



- Comme la forme des pièces est ovale, il faut leur donner une belle forme afin de bien maintenir la pièce.
- Les 2 rangs suivants seront également réalisés avec des Miyuki RR 15/0. Après les 5 premières perles insérées dans le rang, sautez un espace.

3



- Après avoir inséré 10 autres Miyuki RR 15/0 bronze, sautez à nouveau un espace. Insérez ensuite les 5 dernières perles du rang.
- Cette façon de travailler permet de bien resserrer le fil. Veillez à donner une jolie forme à votre travail.

4



- Le dernier rang sera également réalisé avec des Miyuki RR 15/0 bronze.
- Répétez les étapes du rang précédent.
- Ceci sera l'arrière de la pièce. Une fois le rang terminé, faites ressortir l'aiguille vers l'avant. Voir les perles marquées !

5



6



7



- Comme la pièce est assez haute, vous devrez réaliser un rang supplémentaire avec des Miyuki Delica 11/0.
- Aux extrémités de la pièce, insérez 2 Miyuki RR 15/0 afin de former la pointe qui maintiendra la pièce. Voir les perles marquées !
- Après avoir formé la pointe, continuez à travailler alternativement avec des Miyuki Delica 11/0.

8



9



10



9 Miyuki Delica 11/0

11



1 Miyuki RR 15/0

1 Miyuki RR 15/0

12



- Les 2 rangs suivants seront réalisés avec des Miyuki RR 15/0.

13



14



1 Miyuki RR 15/0



15



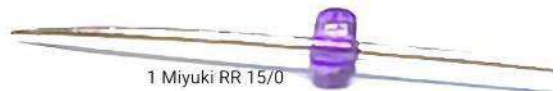
10 Miyuki RR 15/0
purple beads

16



1 Miyuki RR 15/0

17



1 Miyuki RR 15/0

18



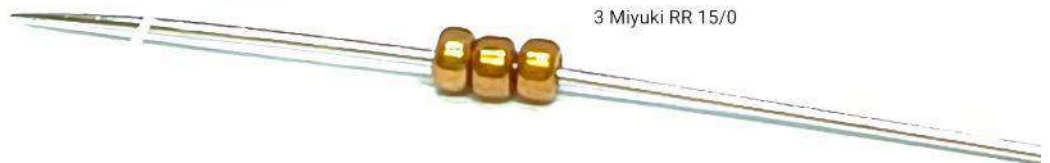
3 Miyuki RR 15/0



19



3 Miyuki RR 15/0



20



21



22



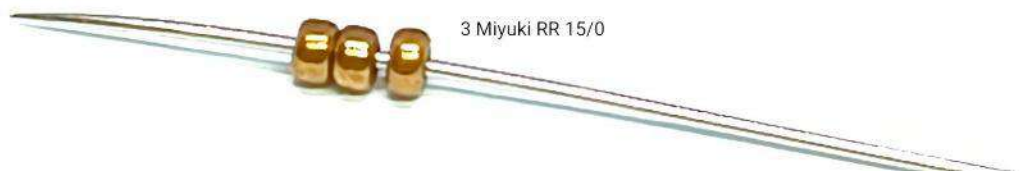
3 Miyuki RR 15/0



23



3 Miyuki RR 15/0



- Après avoir inséré la dernière Miyuki RR 15/0 du rang, faites ressortir l'aiguille à l'extrémité de la pièce. Voir les perles marquées !
- À cet endroit, insérez une perle Toho Round 11/0. Le choix de cette perle Toho n'est pas dû au hasard. Grâce à sa forme plus large, elle s'insère mieux dans l'espace situé au sommet de la pièce.

24



- Comme il s'agit de la pièce supérieure de la boucle d'oreille, vous pouvez attacher les 3 perles Toho Round 11/0 à son extrémité ; elles serviront à relier les pièces suivantes.

25



26



- Après avoir inséré les 3 perles Toho, ne coupez pas le fil.
- Le fil restant sur chacune des 3 pièces vous aidera à assembler les pièces entre elles.

27

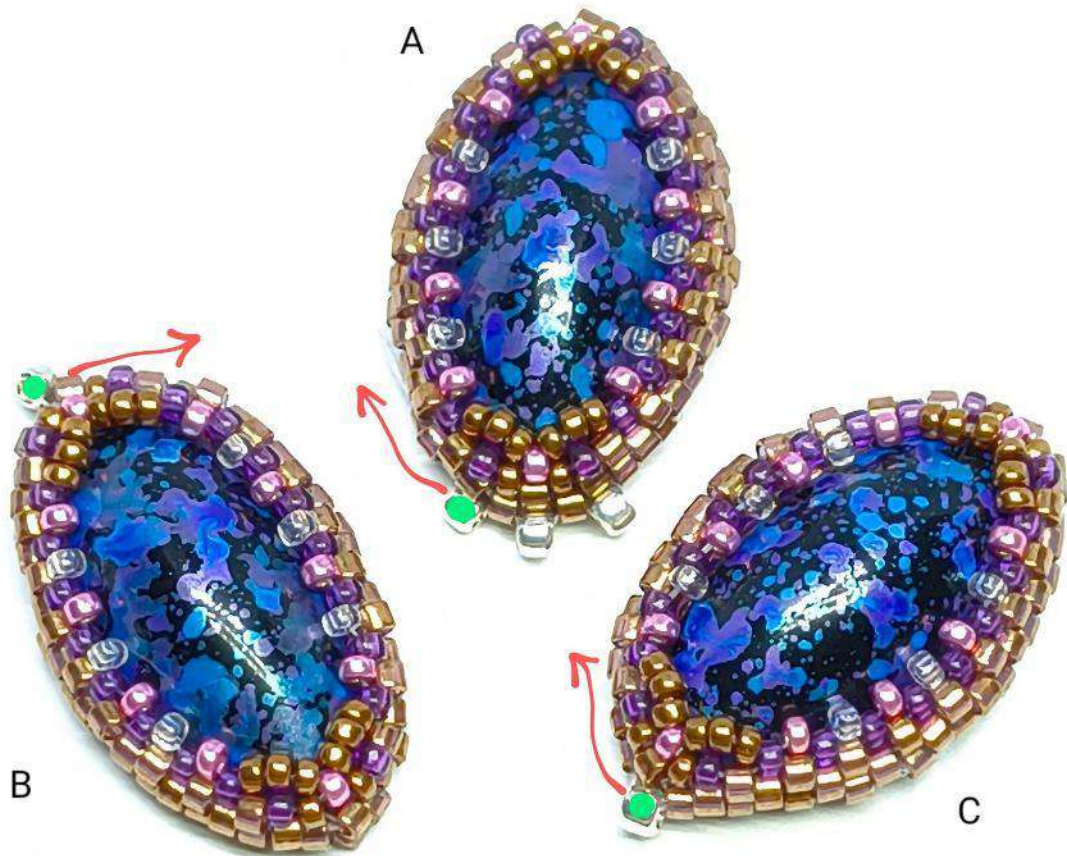


1 Toho 11/0



- Voici à quoi ressemblent les 3 pièces.
- Les flèches rouges indiquent le sens de sortie de l'aiguille.

28



- Pour relier les pièces entre elles, vous aurez besoin d'une aiguille assez fine et d'un peu d'expérience 😊
- La flèche rouge vous montre où faire ressortir l'aiguille afin de relier la pièce A..

29



30



- Après le premier point de connexion, passez l'aiguille dans les 4 perles marquées en rouge.
- Vous insérerez une Miyuki Delica 11/0 dans l'espace marqué par les 2 points verts.

31



- La perle marquée en bleu est la Miyuki précédemment insérée. Elle sera suivie d'une seconde Miyuki Delica 11/0, que vous insérerez entre les points verts.
 - Ces 2 Miyuki Delica serviront de points de connexion avec la pièce C.
 - Passez l'aiguille dans les perles marquées en rouge et ressortez à l'extrémité de la pièce.
- À cet endroit, insérez une perle Toho Round 11/0.
- Vous pouvez continuer à tisser le fil restant sur la pièce B afin de bien sécuriser l'ensemble du travail réalisé jusqu'ici. Arrangez les perles harmonieusement, resserrez bien le fil après le tissage puis coupez-le.
 - Il vous reste encore les extrémités de fil des pièces A et C que vous utiliserez ensuite.

32



1 Miyuki Delica 11/0

33

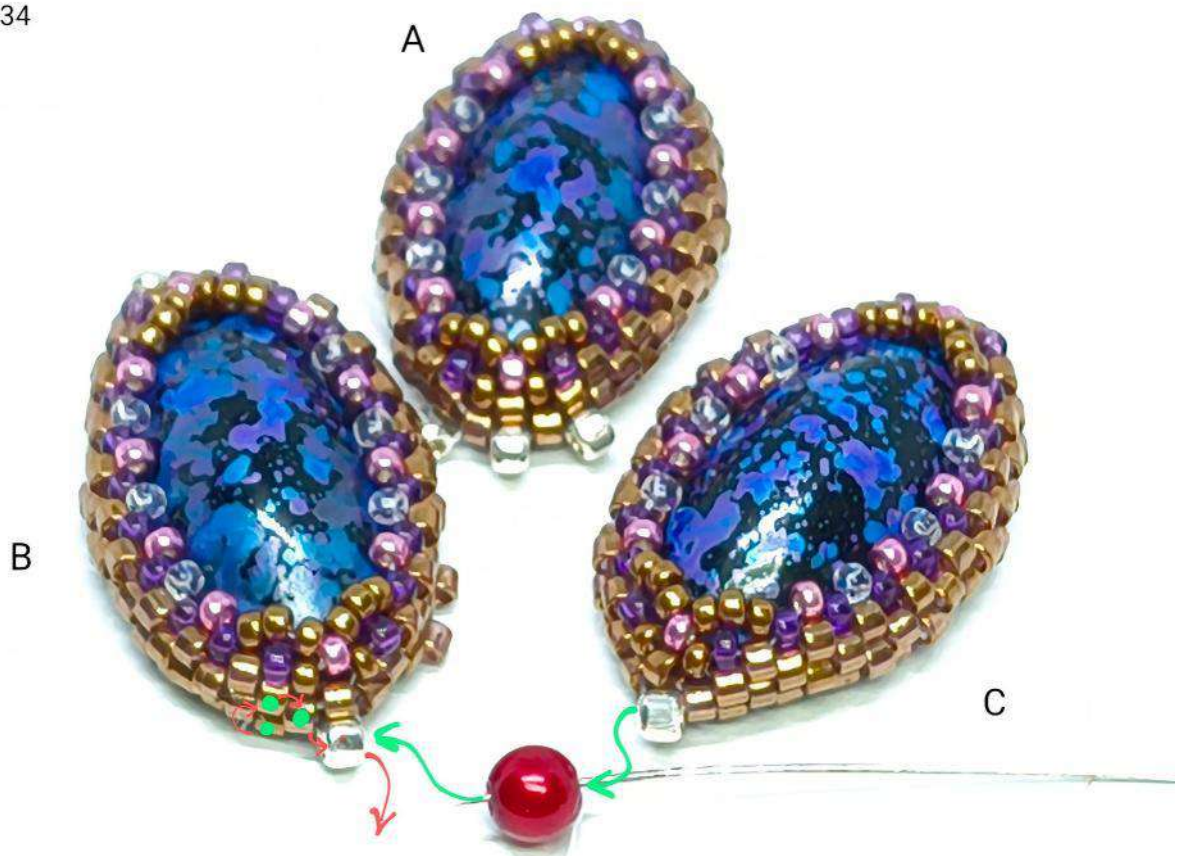


1 Toho 11/0



- Enfilez l'aiguille avec le fil de la pièce C. Passez l'aiguille dans une perle marquée en rouge et reliez-la à la pièce B, comme indiqué par la flèche.
- Après avoir tissé le fil, tournez avec l'aiguille selon la flèche rouge et ressortez par la perle Toho de la pièce B, avant la perle rouge.

34



- Enfilez sur l'aiguille : 1 Miyuki RR 15/0, 3 perles Amos, 1 Miyuki RR 15/0.
- Ces perles permettront de recouvrir la perle rouge située entre les 2 pièces..

35



- L'étape suivante sera un peu plus difficile. Après être passée dans les perles marquées en rouge, retournez la boucle d'oreille.
- Ici, vous relierez la pièce B à la pièce C selon la flèche verte.
- Après avoir relié les deux pièces, resserrez très bien le fil puis revenez à la perle marquée par la flèche, la jaune.

✳ Cette étape se réalise lentement ; choisissez soigneusement les perles dans lesquelles vous passez sans forcer.

36



✦ La pièce est placée sur l'arrière afin de mieux visualiser les points de connexion.

- Les étapes suivantes servent à renforcer les 3 perles Amos.

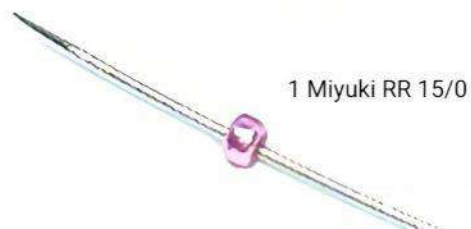
37



38



39



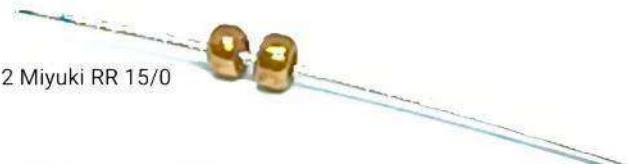
1 Miyuki RR 15/0

✳️ Après avoir inséré cette Miyuki, je retourne le travail afin de mieux voir le point de connexion avec les 2 Miyuki.

40



2 Miyuki RR 15/0



- Après avoir enfilé les 2 Miyuki RR 15/0 sur la pièce B, tissez le fil selon la flèche bleue puis revenez avec l'aiguille à travers la perle Amos et ressortez juste après la Miyuki rose.

41



- Enfilez sur l'aiguille le groupe suivant : 7 Miyuki RR 15/0, une perle de 8 mm, une perle de 4 mm et une Miyuki RR 15/0.
- Repassez l'aiguille à travers les 2 perles puis dans la première Miyuki RR 15/0 du groupe de 7.

42



- Avec 6 Miyuki RR 15/0 sur l'aiguille, reliez les perles à la Miyuki située entre les 2 Amos. Insérez l'aiguille comme indiqué par la flèche rouge.
- Vous ressortez juste après la Miyuki rose.

43



- Enfilez 7 Miyuki RR 15/0 bronze sur l'aiguille. Passez l'aiguille dans la perle rouge selon la flèche bleue.

44



- Après être ressortie de la perle, avec 3 Miyuki RR 15/0 sur l'aiguille, entrez dans la 4e Miyuki RR 15/0 du groupe de 7, marquée en vert. Entrez selon la flèche !

45



- Enfilez 3 Miyuki RR 15/0 sur l'aiguille et rejoignez le groupe de perles marqué en rouge selon la flèche. Vous ressortez avec l'aiguille au-dessus de la grosse perle.

46



- Au-dessus de la Miyuki RR 15/0 bronze, ajoutez une Miyuki RR 15/0 rose.
- Une fois cette étape terminée, passez l'aiguille dans toutes les perles marquées, rentrez le fil restant. Avant de couper le fil, disposez les perles harmonieusement.

47



- Prenez le fil restant de la pièce A et enflez-le sur l'aiguille. La perle Toho est déjà attachée. Attachez la perle.
- Sur la photo 48a, vous voyez exactement où attacher la perle sur la pièce A. Sur la photo 48b, vous voyez le point de connexion sur la pièce B.
- Après être passée dans la pièce B avec l'aiguille, tissez puis revenez à travers la perle sur la pièce A. Voir photo 49 !

48a



48b



49



- À l'extrémité de la pièce, là où se trouve la perle Toho, attachez le support de boucle d'oreille.

50



- Passez soigneusement le fil et positionnez-vous pour attacher la seconde perle. Servez-vous d'une Miyuki rose ou crystal située sur la face de l'Athos comme repère.

51



- ★ N'oubliez pas qu'il vous reste encore à attacher la perle Toho entre les pièces A et C.

- Après avoir inséré la perle, tissez le fil vers la pointe de l'Athos afin d'attacher la perle Toho.

52



1 Toho 11/0

- Après avoir attaché la perle Toho, passez dans les perles marquées puis tournez la boucle d'oreille vers l'arrière.
- Passez dans toutes les perles marquées avec précaution jusqu'à atteindre la perle Toho qui doit être fixée.
- Rentez soigneusement le fil restant et sécurisez très bien le travail. Disposez bien les perles puis coupez le fil.

✨ Et voilà ! 😊

53



54



J'espère que ce modèle vous plaira ! 🍀