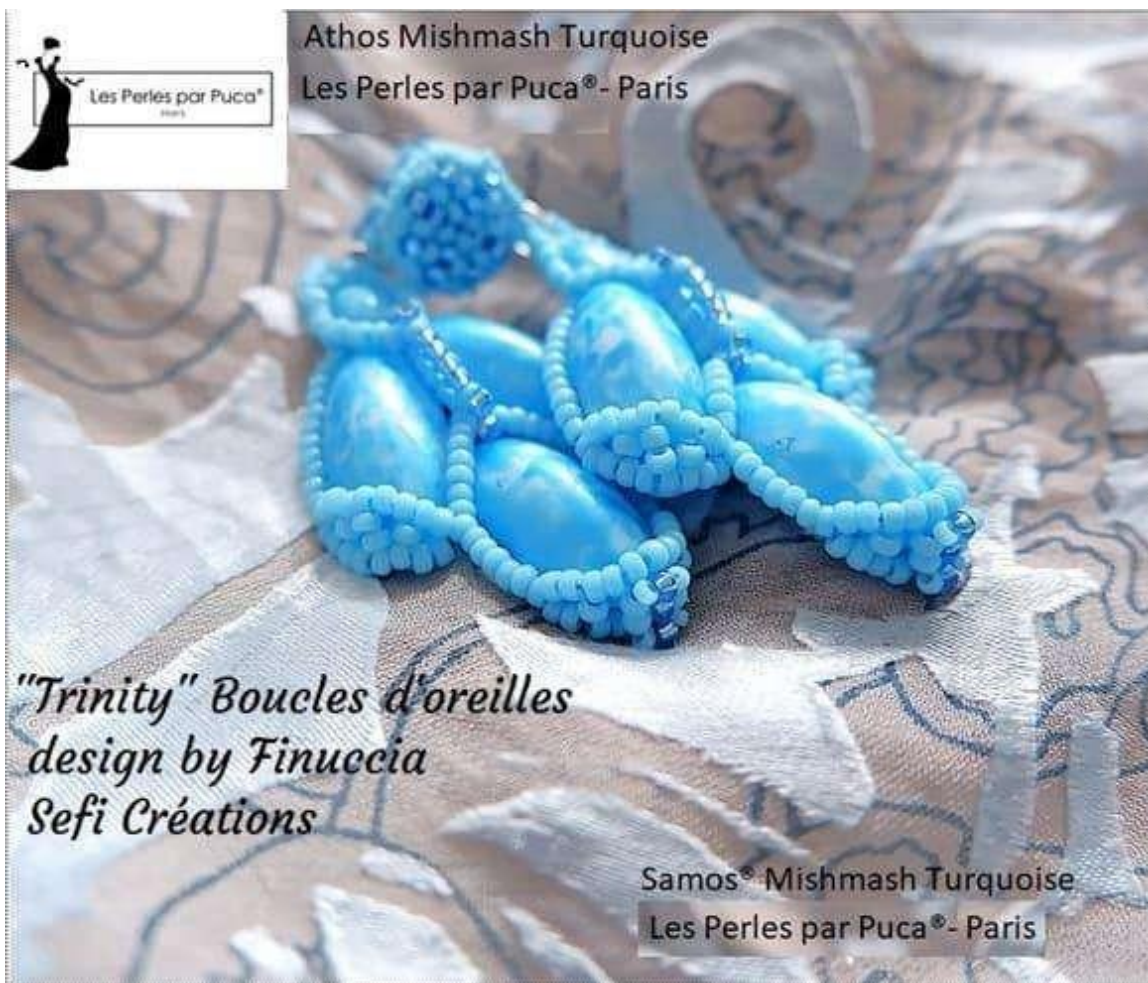


"Trinity"  
Oorbellen  
Ontwerp door Finuccia  
Sefi Créations  
Voor FP SELECTION®

*Fotografie tutorial*



## Materialen:

- 6 Athos Mishmash par Puca®- Paris (A1, A2 en A3)
- 2 Samos® par Puca®- Paris Mishmash-collectie
- Rocailles Miyuki 11/0 (R11) 2 kleuren: mat kleur 1 (C1) en transparant kleur 2 (C2)
- Rocailles Miyuki 15/0 (R15) kleur mat C1
- Miyuki-draad in dezelfde kleur als de parels of Fireline 0,12, flexibele naald en 2 ringen
- 2 schijfvormige oorknopjes van 10 mm of oorbelsteunen naar keuze



1) Plaats een stopkraal op uw draad en steek deze door de bovenste gaatjes van 2 Athos-parels.

Plaats 4 R11 in het middelste gaatje van de tweede Athos (A2).



1) Plaats 2 R11 tussen de 2 Athos, en vervolgens 4 R11 in het onderste gaatje van de 1ste Athos (A1).



2) Plaats een derde Athos (bovenste gaatjes) tussen de twee Athos.

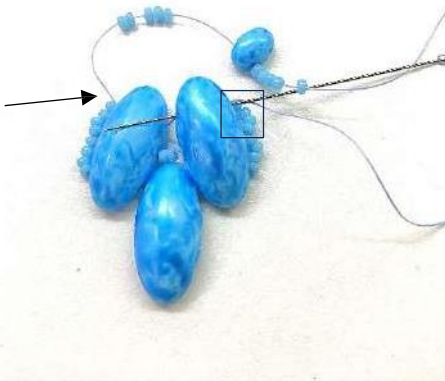
Kom en plaats jezelf HIER (pijl).

3) Plaats 4 R11 in het middelste gaatje van de 2e Athos (A2).



Steek de naald door de 2 middelste R11 en haal deze er aan de andere kant weer uit, in het middelste gat van de Athos 1 (A1).

4) Plaats 4 R11 spiegelbeeldig in het bovenste gat van de Athos 1 (kader).



Kom en plaats jezelf HIER (pijl) in de Athos 2.

Plaats 5 R11, 1 Samos in het onderste gat en 5 R11 in het bovenste gat van de A1.

5) Haal je draad door volgens de met pijlen aangegeven route en kom en plaats jezelf HIER (pijl).



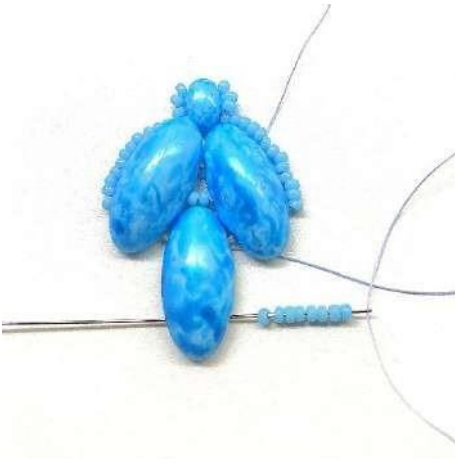
Plaats 3 R11 in het tweede gat van de Samos en nog eens 3 R11 aan de andere kant van de Samos.

6) Dit is het resultaat.

Volg de met pijlen aangegeven route en plaats jezelf HIER (pijl) staan in het bovenste gat van de A3.

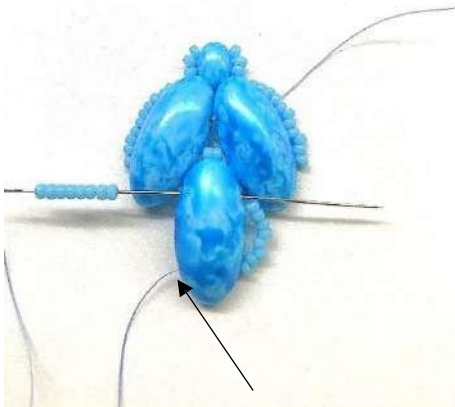


7) Plaats 8 R11 in het onderste gat van de A3.

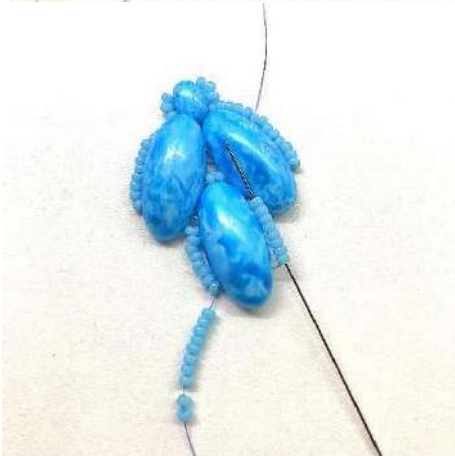


8) Plaats 8 R11 in het bovenste gat van de A3.

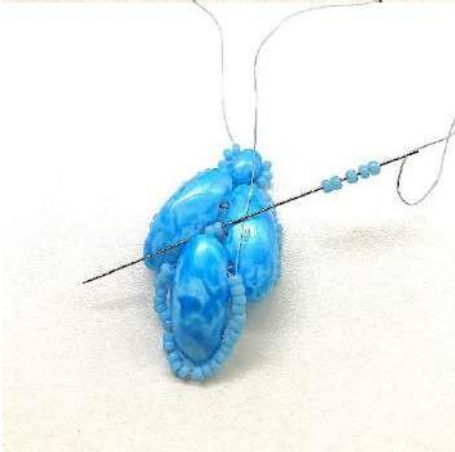
Ga door de rocailles van de vorige stap en plaats jezelf HIER (pijl).



9) Plaats 10 R11 op de draad en ga door de volgende 8 R11.



10) Plaats 5 R11 in de 2 middelste R11.



11) Plaats 5 R11 in de volgende 8 R11.



12) Haal de draad door alle rocailles rondom de A3 en plaats jezelf HIER (pijl) in de eerste rocaille van de twee die tussen de A1 en de A2 zijn geplaatst.



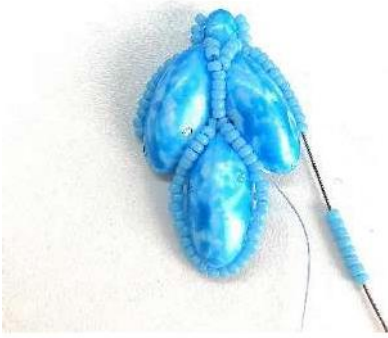
13) Plaats 9 R11 in het onderste gaatje van de Samos.



14) Plaats 4 R11 in de laatste 5 rocailles.

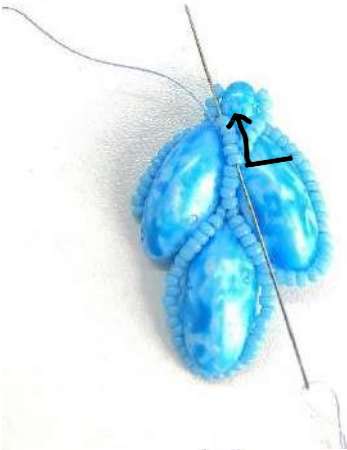


15) Plaats jezelf HIER (pijl) en plaats 8 R11 op de draad in de 8 rocailles van de A1.

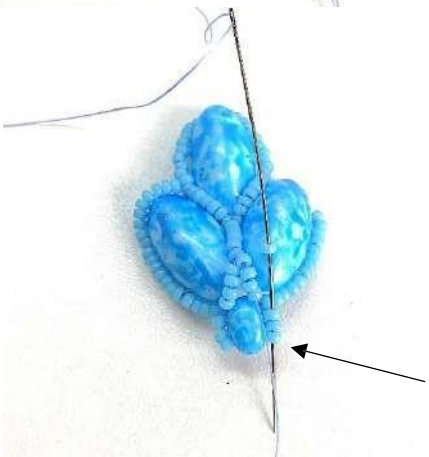


Passeer door het bovenste gaatje van de A1.

16) Passeer door de 5 R11 en plaats jezelf HIER (pijl).



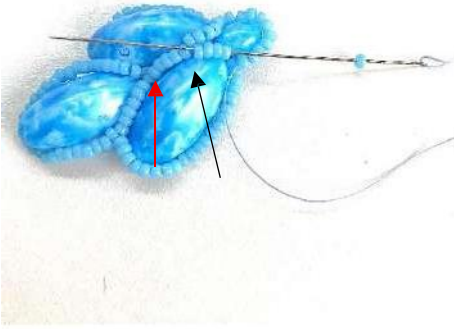
17) Plaats 1 R11 in de 3 rocailles HIER (pijl).



18) Plaats 5 R11 rond de Samos.



19) Plaats 1 R11 in de 4 rocailles HIER (pijl) en haal de naald door de 5 volgende rocailles en positioneer jezelf HIER (rode pijl).



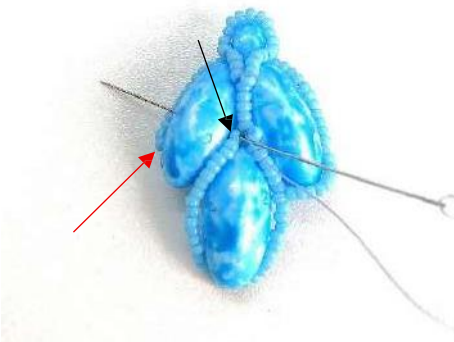
20) Plaats 1 R11 in een lus in de 5 R11.



21) Plaats 1 R11 in een lus in de 5 R11.

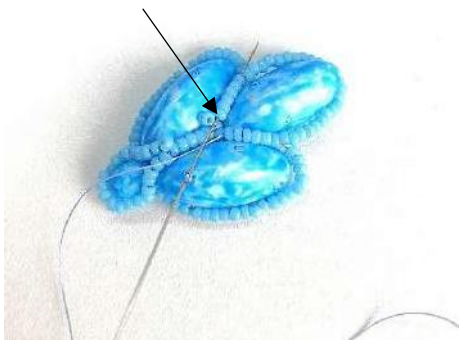


22) Haal de draad door de rocailles HIER (pijl) en steek deze in het centrale gaatje van de A2 en vervolgens in de 4 R11 HIER (rode pijl).

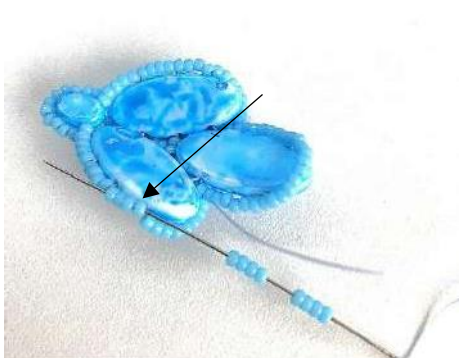




23) Plaats 8 R11 rond de A2 in de volgende 6 R11.

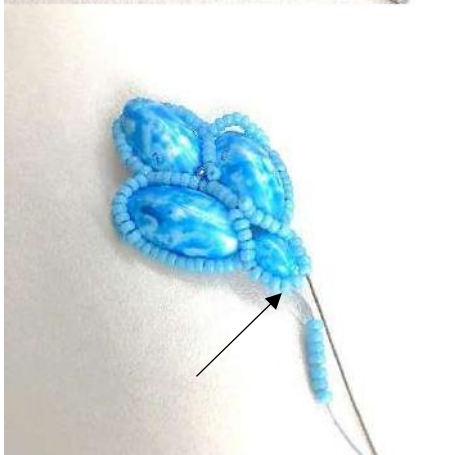


24) Plaats 1 R11 C2 in de rocailles HIER (pijl).



25) Keer uw werk om.

Plaats 8 R11 in de vier volgende rocailles HIER (pijl).



26) Ga langs de rocailles om jezelf HIER te plaatsen (pijl).

Plaats 7 R11 in de tweede rocailles.

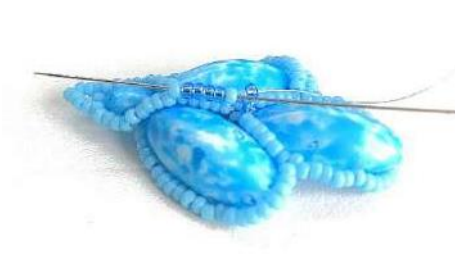
27) Positioneer jezelf HIER.



28) Plaats 4 R11 C2 in de R11 HIER (pijl).



29) Plaats 1 R11 C2 in een lus in de volgende 6 rocailles.



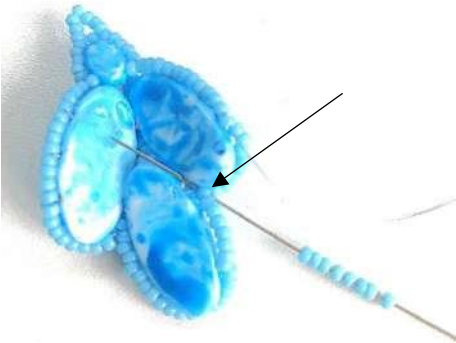
30) Plaats 1 R11 C2 in een lus zoals in de vorige stap.



31) Consolideer de 2 R11 C2 (kader) samen en ga terug naar het bovenste gedeelte om de omtrek van de Samos te verstevigen.



32) Draai uw werk om om jezelf HIER te plaatsen (pijl) en herhaal stap 26.

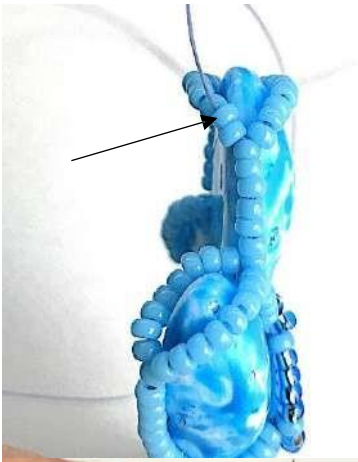


33) Ga door het bovenste gaatje van de A3, ga dan naar beneden en plaats jezelf in de 7e R11 HIER (pijl).



34) Plaats 10 R11 in de 10e rocailles aan de overkant en ga rond om terug te keren naar het beginpunt HIER (pijl).



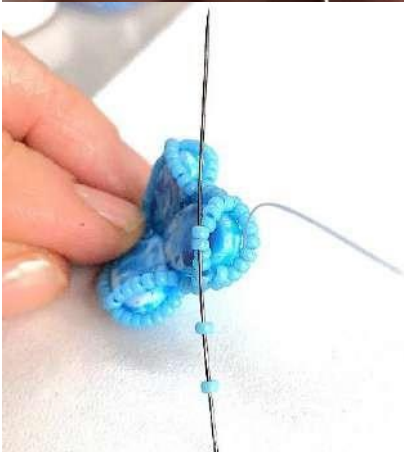


35) Zijaanzicht.

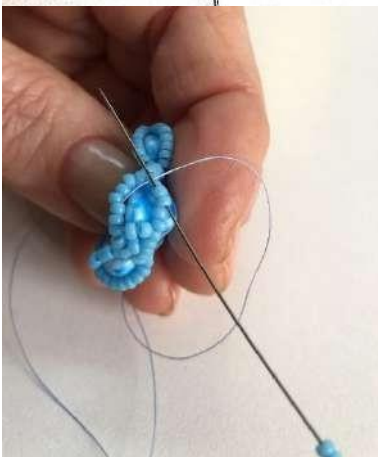
Positioneer jezelf HIER (pijl).



36) Plaats 1 R11 in de 2 rocailles aan de rechterkant.



37) Plaats 2 R11 in de twee rocailles aan de linkerkant.



38) Herhaal de vorige stap in de 2 rocailles aan de rechterkant.



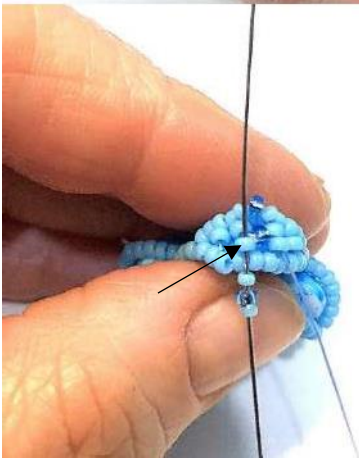
39) Plaats 1 R11 in de 2 rocailles aan de linkerkant.



40) Positioneer jezelf HIER (pijl).



41) Plaats 1 R11 C2 HIER (pijl) plaats dan 1 R15, 1 R11 C2, 1 R15 in de startrotstuijn



42) Dit is het resultaat.

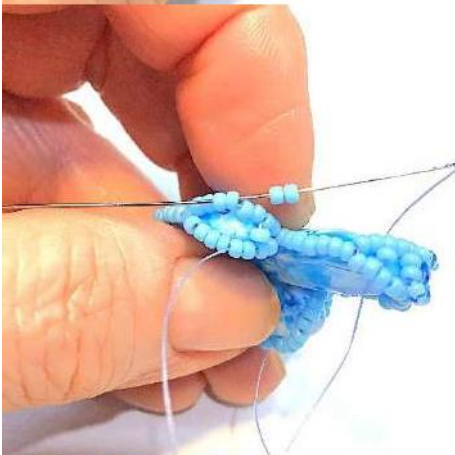
Plaats 1 R15, 1 R11 C2, 1 R15 in de rocailles HIER (pijl)



43) Consolideer de ingevoegde rocailles door de 3 R11 C2 goed uit te lijnen.



44) Plaats 1 R11 in de 2 rocailles aan de linkerkant.



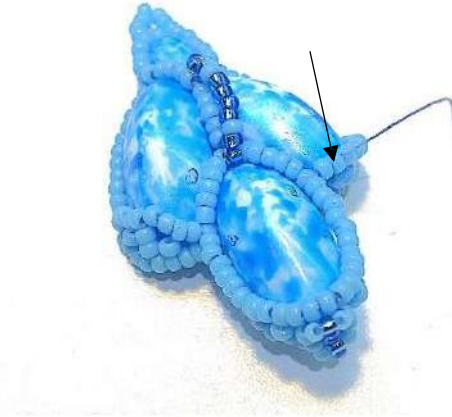
45) Plaats 2 R11 in de 2 rocailles rechts.



46) Plaats 1 R11 in de 2 rocailles links.



47) Dit is het resultaat.



48) Positioneer jezelf HIER (pijl) om stap 45 tot en met 47 te herhalen op A1.



49) Laat de draad door de rocailles lopen.

Bevestig met een ring een oorhaakje naar keuze of maak een oorbelletje zoals in deze tutorial.



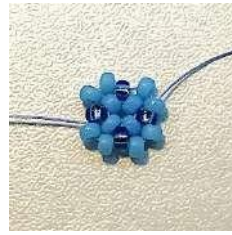
### Tutorial schijfvormige oorknop:



Rij 1: plaats 4 R11 in een cirkel



Rij 2: plaats 1 R11 C2 tussen elke ruimte



Rij 3: plaats 2 R11 C1 tussen elke ruimte



Rij 4: plaats 1 R11 C2 tussen elke ruimte



Rij 5: plaats 2 R15 tussen elke R11 C2



Rij 6: plaats 2 R15 boven elke R11 C2



Rij 7: plaats 2 R15 tussen elke groep van 2 R15



Rij 8: plaats 1 R15 tussen elke groep van 2 R15

Schuif het oogje van de oorbel onder 1 R15 van rij 8 en trek het stevig aan.

Lijm je werk op de basis.

Bevestig 1 ringetje aan de oorbelbasis en verbind het met de oorbel.





Voor de reproductie van dit diagram,  
gelieve bij het delen op de verschillende netwerken de naam van de maker te vermelden.

*Finuccia*